

PROCÉDURE

INSTALLATION ET TRANSFERT DES FICHIERS AVEC FILEZILLA CLIENT

Sommaire

1	OBJECTIFS	3
2	PROCÉDURE D'INSTALLATION	4
3	PROCÉDURE DE TRANSFERT D'UN FICHIER.....	12

1 OBJECTIFS

Ce document a pour objectif de détailler toutes les étapes d'installation du client FTP FileZilla ainsi que le transfert des fichiers sur le serveur dynaxis.

Remarque

Cet outil permet de déposer le fichier :
« Mercuriale_[ID de la cave]_[Année]_[Trimestre].xls » sur le serveur dynaxis.

La procédure est indicative, certaines étapes et certaines copies d'écrans peuvent être différentes en fonction des systèmes.

L'utilisateur doit avoir les droits « Administrateur » lors de l'installation du logiciel.

2 PROCÉDURE D'INSTALLATION

Le logiciel « Client » peut être téléchargé avec un browser internet à l'adresse suivante : <https://filezilla-project.org/>

Sélectionnez le lien « Download FileZilla Client ».



Sélectionnez la version « FileZilla » et « Download ».

Please select your edition of FileZilla Client

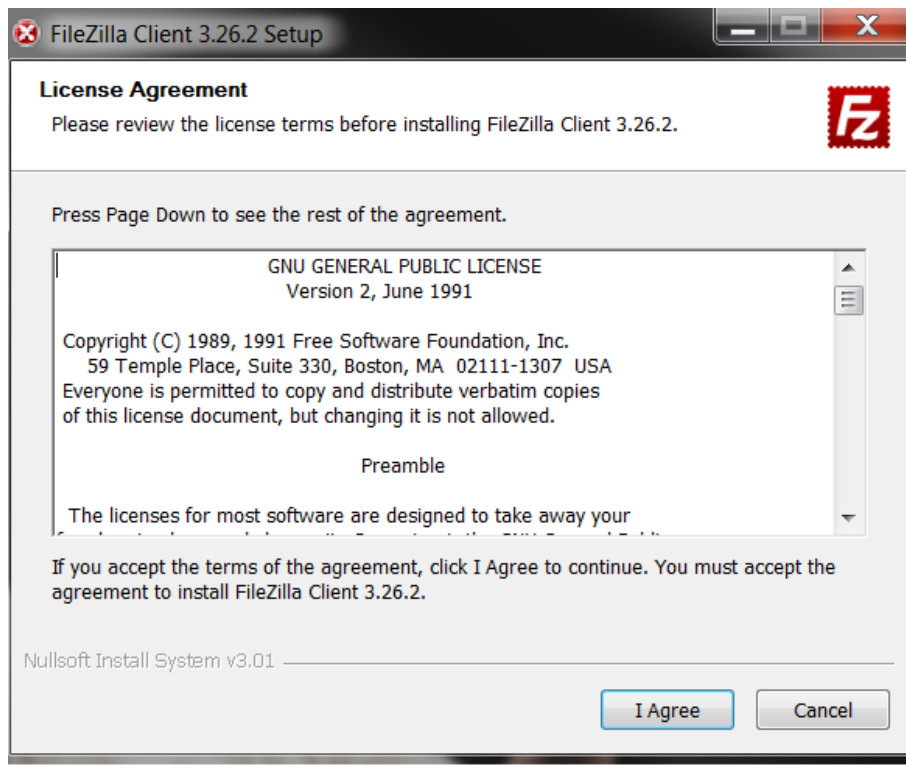
	FileZilla Pro	FileZilla
Standard FTP	Yes	Yes
FTP over TLS	Yes	Yes
SFTP	Yes	Yes
Amazon S3	Yes	-
Priority customer support	Yes	-

Sélectionnez « Download FileZilla Client » cette version est prévue pour les systèmes d'exploitation 64 bits Windows 7, 8, 8.1 et 10. Si vous utilisez un autre système d'exploitation vous pouvez vous référer au lien https://filezilla-project.org/download.php?show_all=1 pour choisir la version supportée.

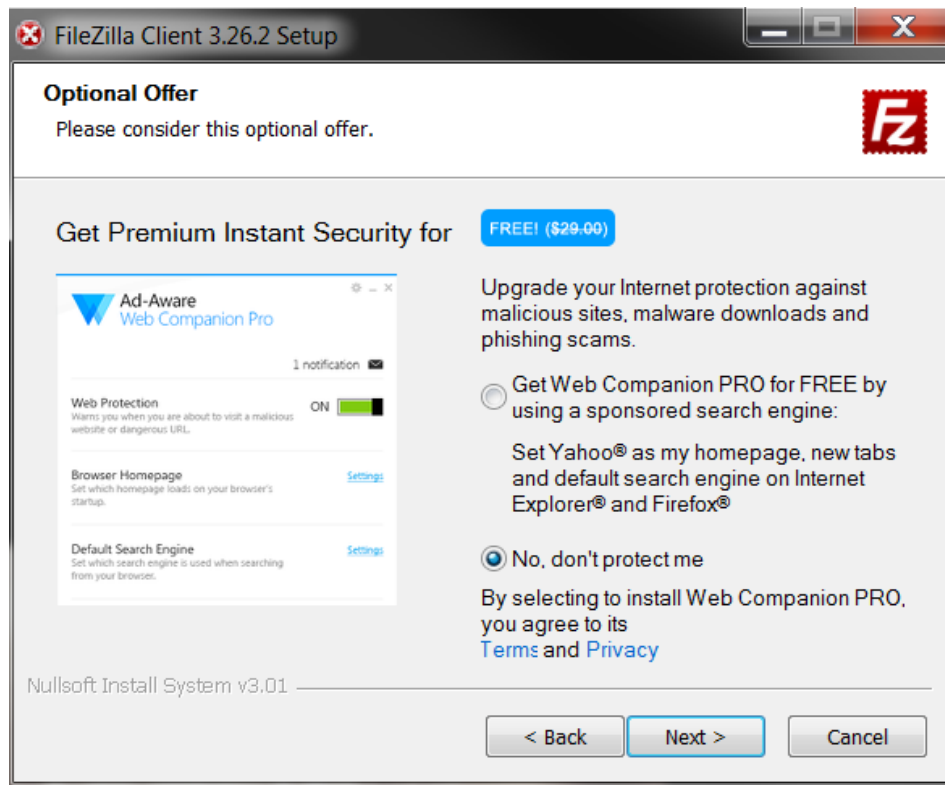


Exécutez le fichier « FileZilla_3.26.2_win64-setup_bundled.exe » qui a été téléchargé.


Cliquez sur « I Agree ».



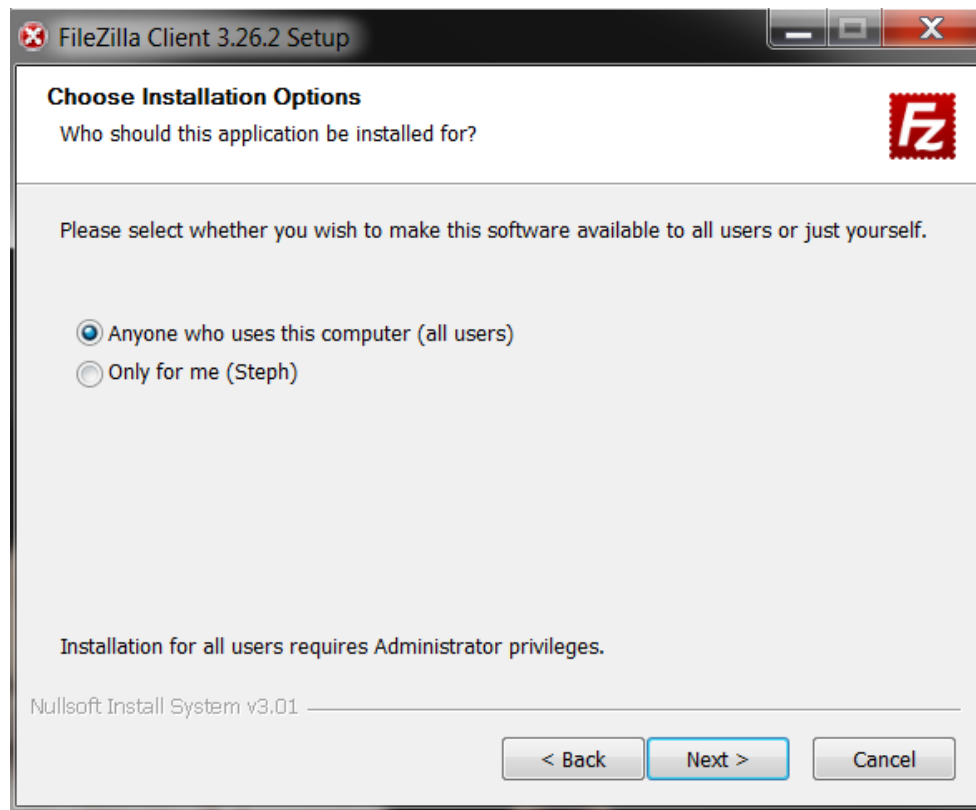
Cochez «No, don't protect me », puis cliquez sur « Next ».



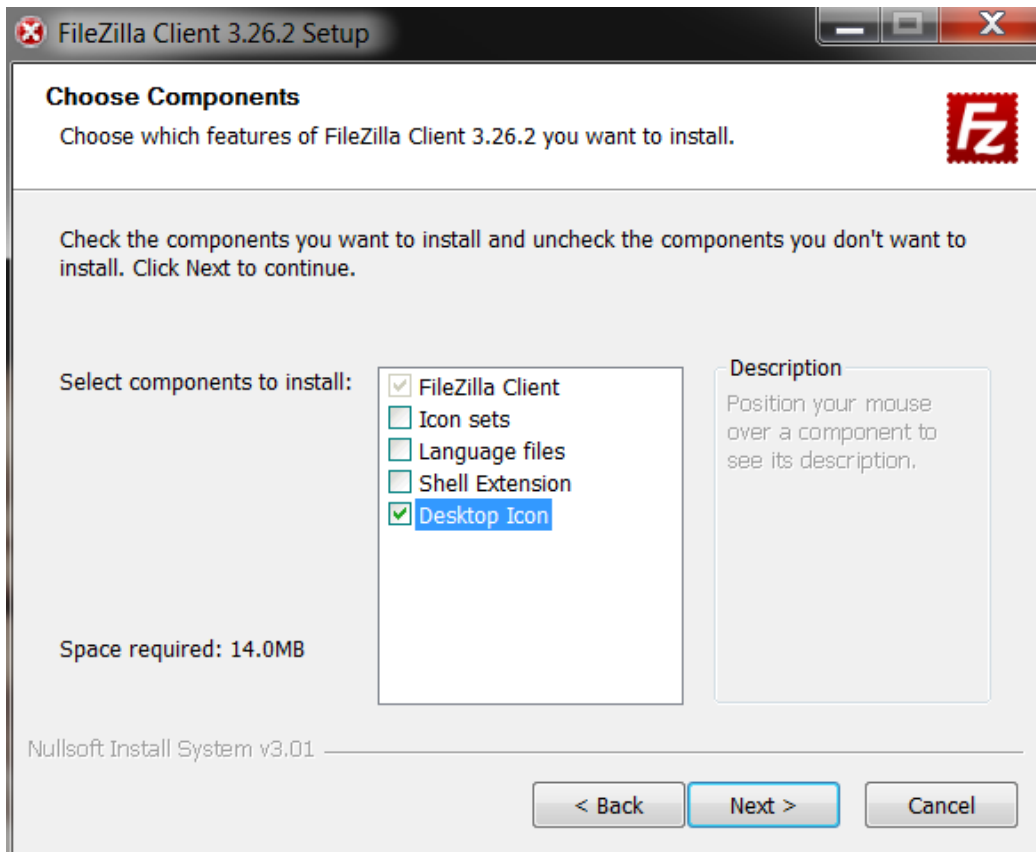
Remarque

Au démarrage de l'installation, une fenêtre de publicité peut s'ouvrir dans votre navigateur. Quittez la fenêtre en cliquant sur la croix. 

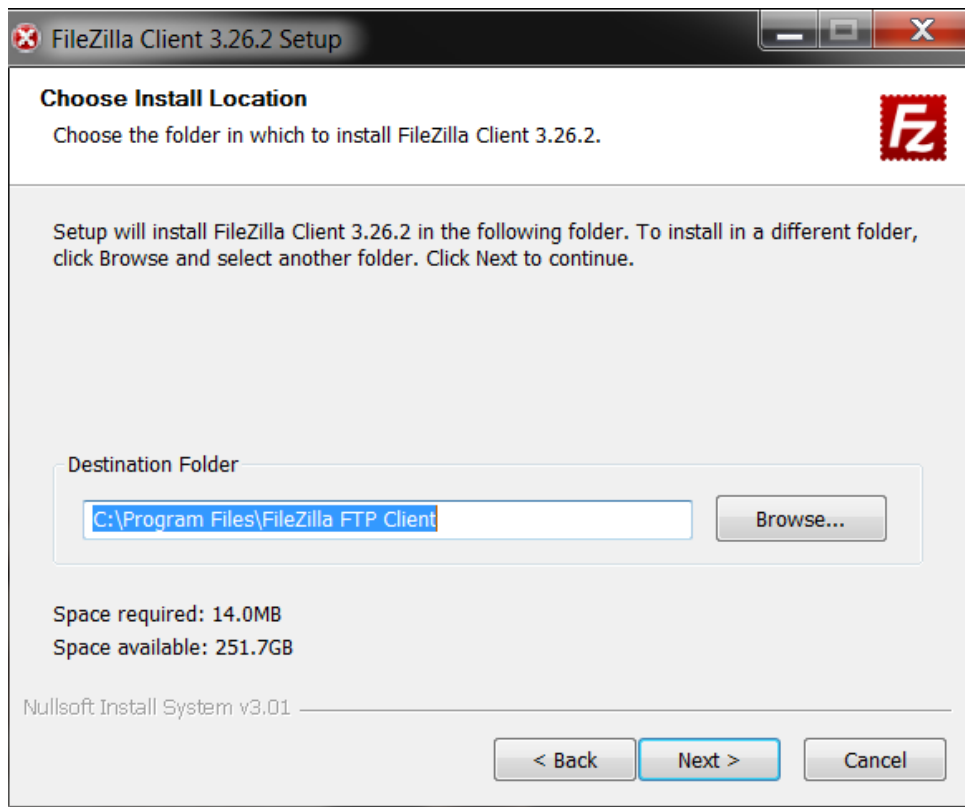
Sélectionnez « Anyone who uses this computer (all users) » pour autoriser d'autres utilisateurs à exécuter le logiciel ou « Only for me » pour autoriser uniquement votre utilisateur Windows à exécuter le logiciel.



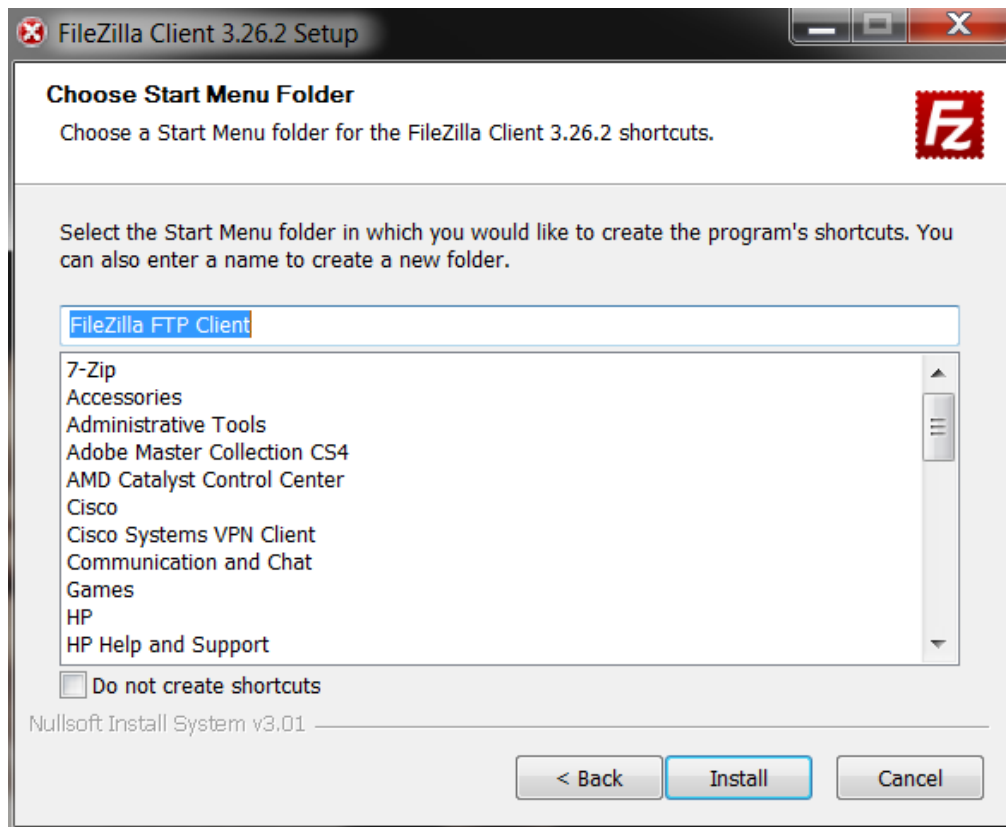
Cochez « Desktop Icon », puis cliquez sur « Next ».



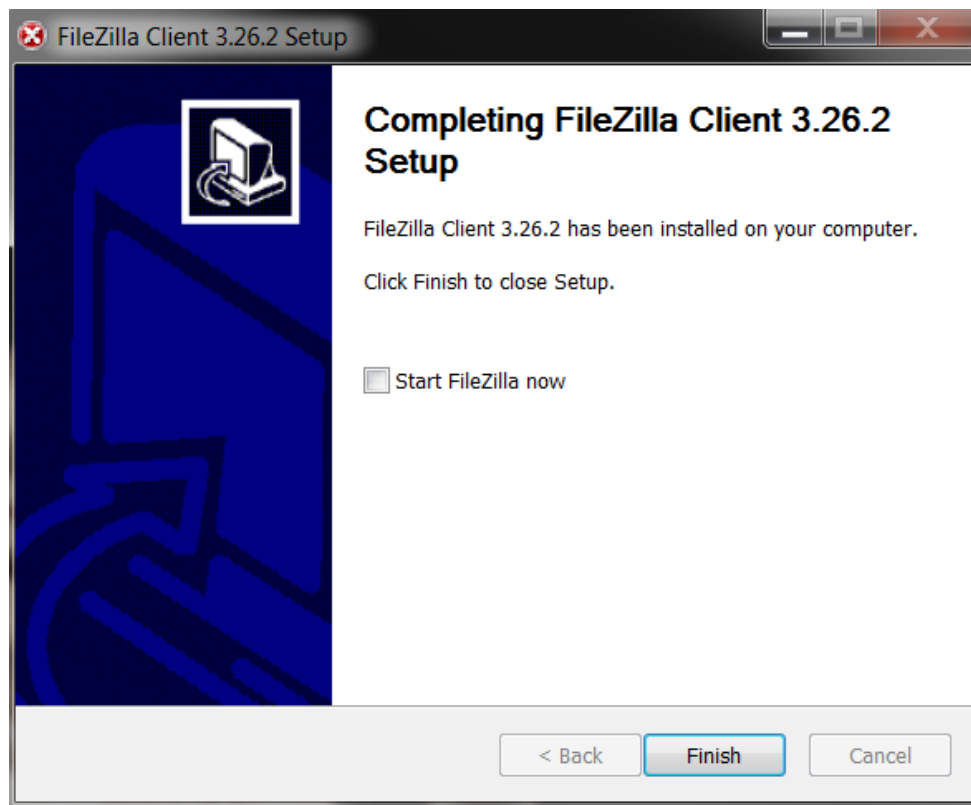
Cliquez sur « Next ».



Cliquez sur « Install ».



Décochez « Start FileZilla now », puis cliquez sur « Finish ».



3 PROCÉDURE DE TRANSFERT D'UN FICHIER

Ouvrir le logiciel FileZilla à l'aide de l'icône créé précédemment sur votre bureau.

Renseignez les informations suivantes :

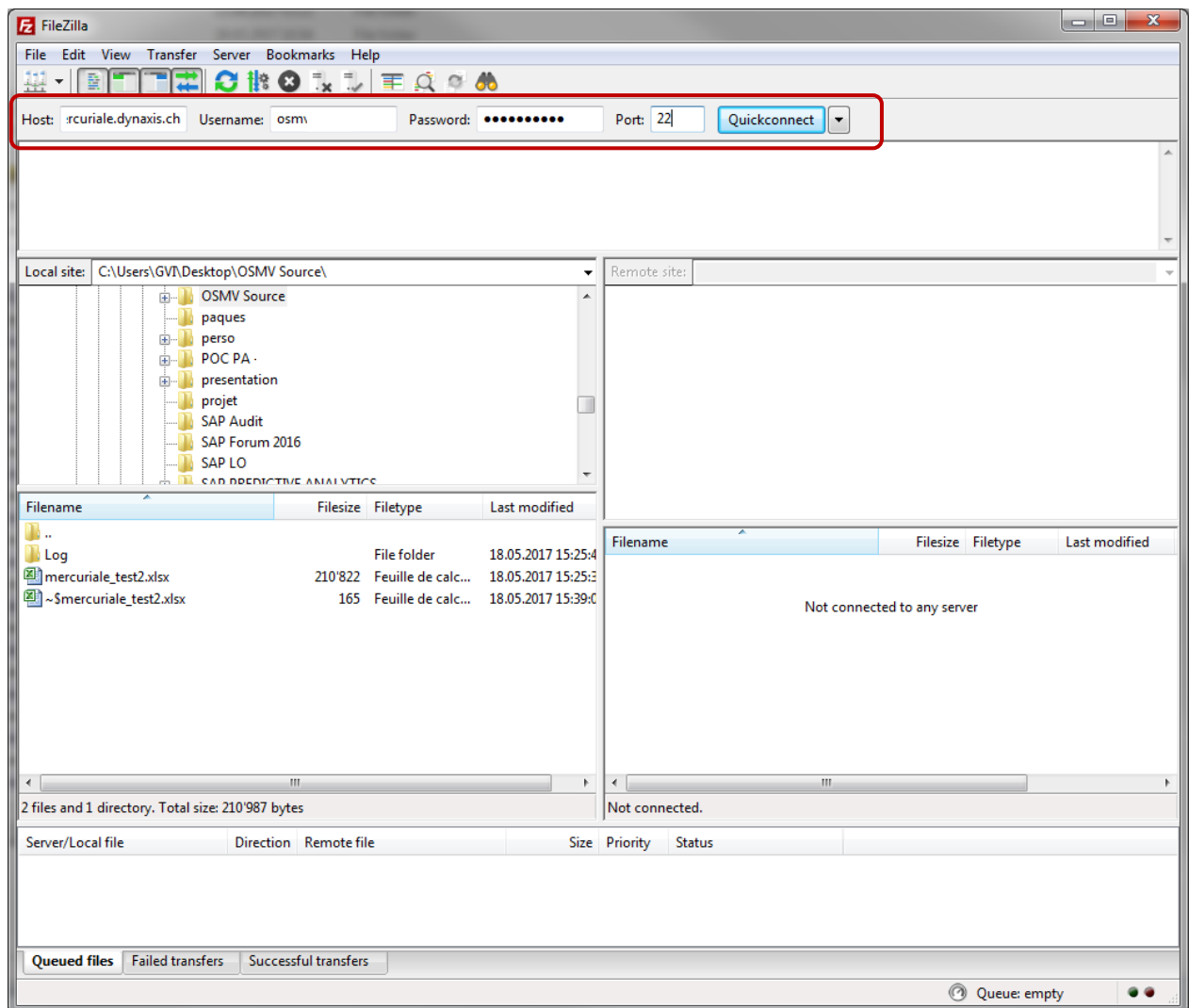
Host : **mercuriale.dynaxis.ch**

Username : **[nom d'utilisateur fourni par dynaxis]**

Password : **[mot de passe fourni par dynaxis]**

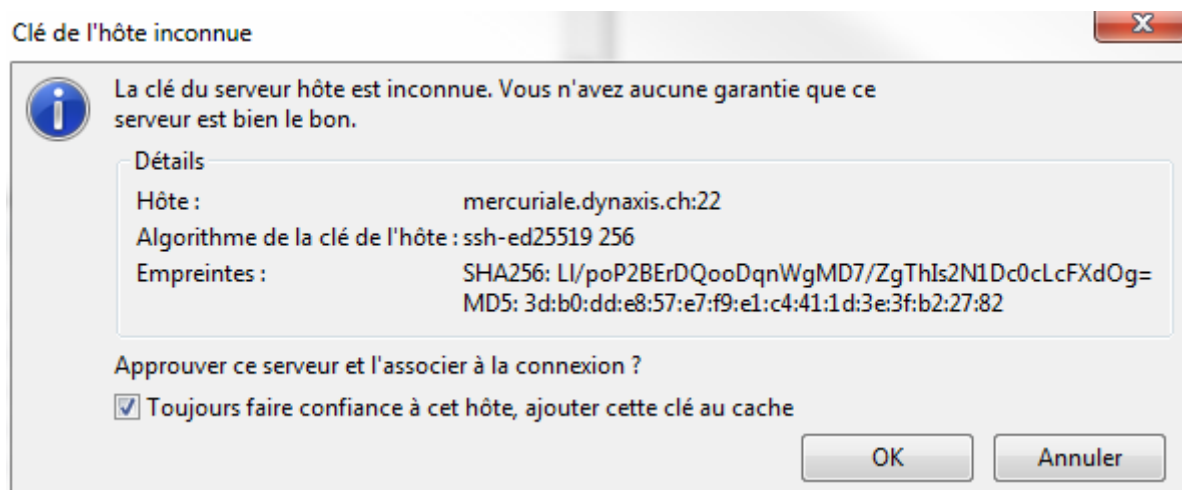
Port : **22**

Cliquez sur «Quickconnect ».



Une fenêtre s'ouvrira pour vous indiquer l'existence d'un certificat de sécurité.

Cochez « Toujours faire confiance à cet hôte, ajouter cette clé au cache », puis cliquez sur « OK ».



Une fois connecté, l'utilisateur peut accéder à ses dossiers et fichiers et ainsi procéder au transfert du fichier :

« Mercuriale_[ID de la cave]_[Année]_[Trimestre.xls] »

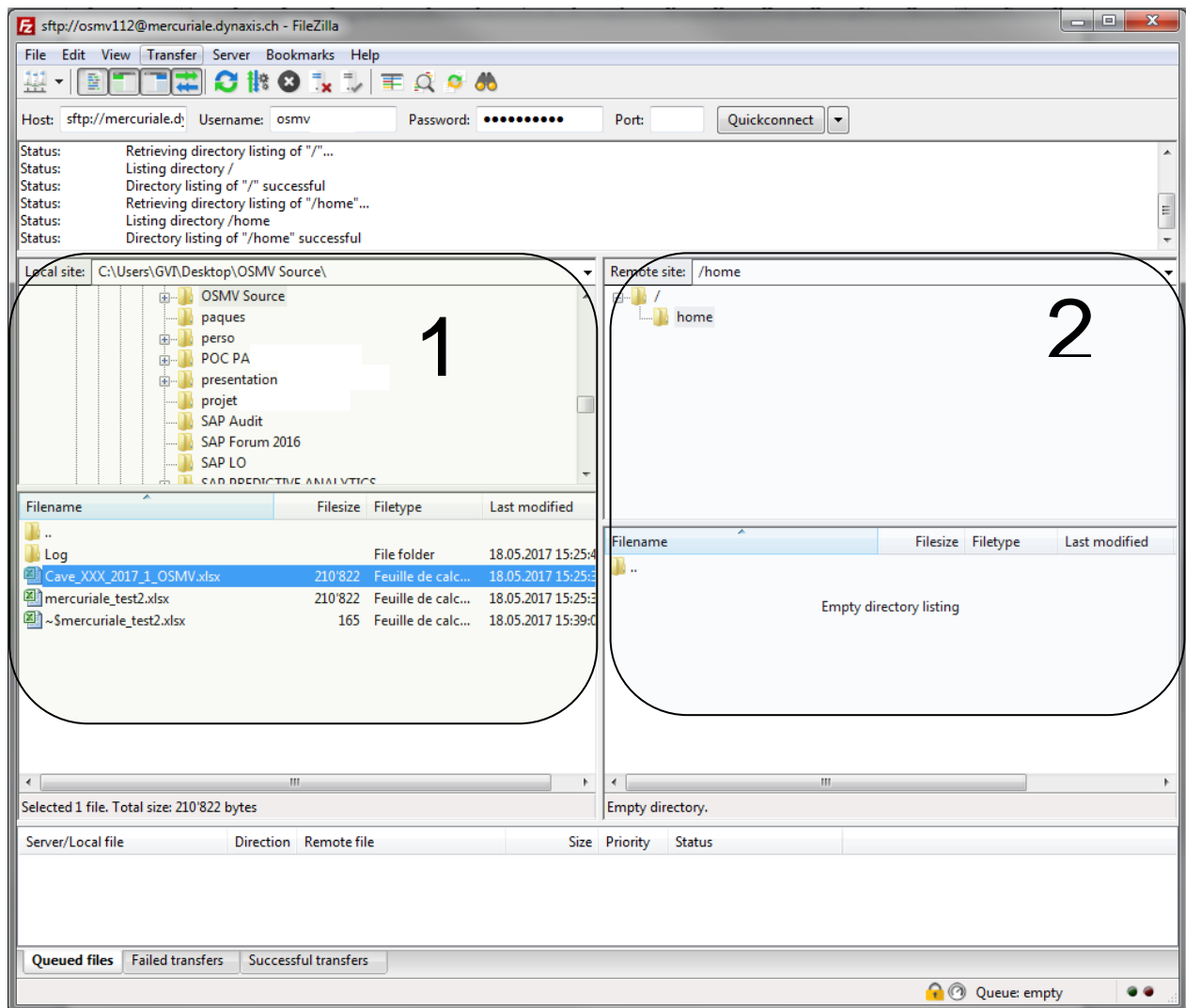
PROCEDURE
INSTALLATION ET TRANSFERT DES FICHIERS AVEC FILEZILLA
CLIENT



La partie « 1 » correspond à l'ordinateur de l'utilisateur.

La partie « 2 » correspond au serveur dynaxis où le fichier doit être déposé.

Double-cliquez sur le dossier « **Home** » du serveur distant (dans la partie « 2 ») et ensuite le transfert s'effectue avec un double-click sur le fichier *.xls (qui se trouve dans la partie « 1 »).



Remarques

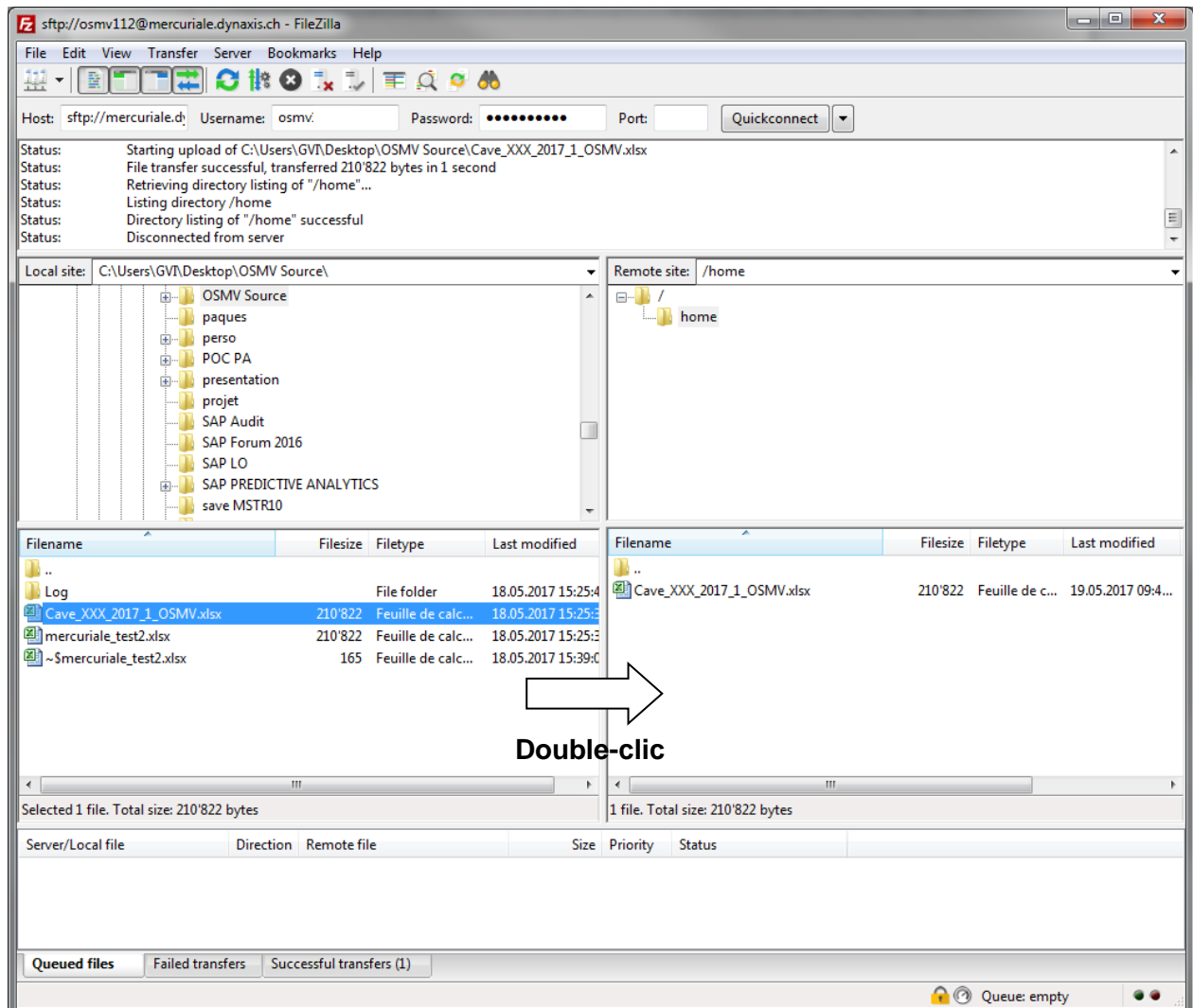
Si le dossier « Home » n'est pas ouvert, la copie n'est pas possible.


Si vous transférez un fichier par erreur, vous pouvez l'effacer directement sur le serveur (partie 2) et il ne sera pas visible par dynaxis.

PROCEDURE
INSTALLATION ET TRANSFERT DES FICHIERS AVEC FILEZILLA
CLIENT



Une fois que le fichier apparaît dans la zone « 2 » cela veut dire qu'il a été déposé sur le serveur dynaxis. **Le transfert du fichier est terminé.**



L'application peut être fermée en cliquant sur la croix  ou en cliquant sur « File » => « Exit ».

Nota bene

Pour les futures connexions, la configuration précédente est accessible depuis « Quickconnect ».

